



Ze dne:	18.06.2024	SUDOP BRNO spol. s r.o.
Č. j.:	JMK 90726/2024	Kounicova 688/26
Sp. zn.:	S - JMK 62927/2024 OŽP/Kor	602 00 Brno
Vyřizuje:	Ing. Bc. Eva Koru, Ph.D.	IČO: 449 60 417
Telefon:	541 651 556	ID DS: x2pbqzq
Datum:	26.06.2024	

**I. Stanovisko orgánu ochrany přírody k možnosti existence významného vlivu záměru „Železniční uzel Brno“**

Krajský úřad Jihomoravského kraje, odbor životního prostředí, příslušný podle ustanovení § 77 a odst. 4 písm. o) zákona č. 114/1992 Sb., o ochraně přírody a krajiny (dále jen „ZOPK“) vyhodnotil na základě žádosti, kterou dne 25.04.2024 pod č. j. JMK 62927/2024 podala spol. SUDOP BRNO spol. s r.o., Kounicova 688/26, 602 00 Brno, IČO: 449 60 417 a která byla dne 18.06.2024 doplněna pod č. j. JMK 88737/2024, možnosti vlivu záměru „Železniční uzel Brno“ a vydává

**s t a n o v i s k o**

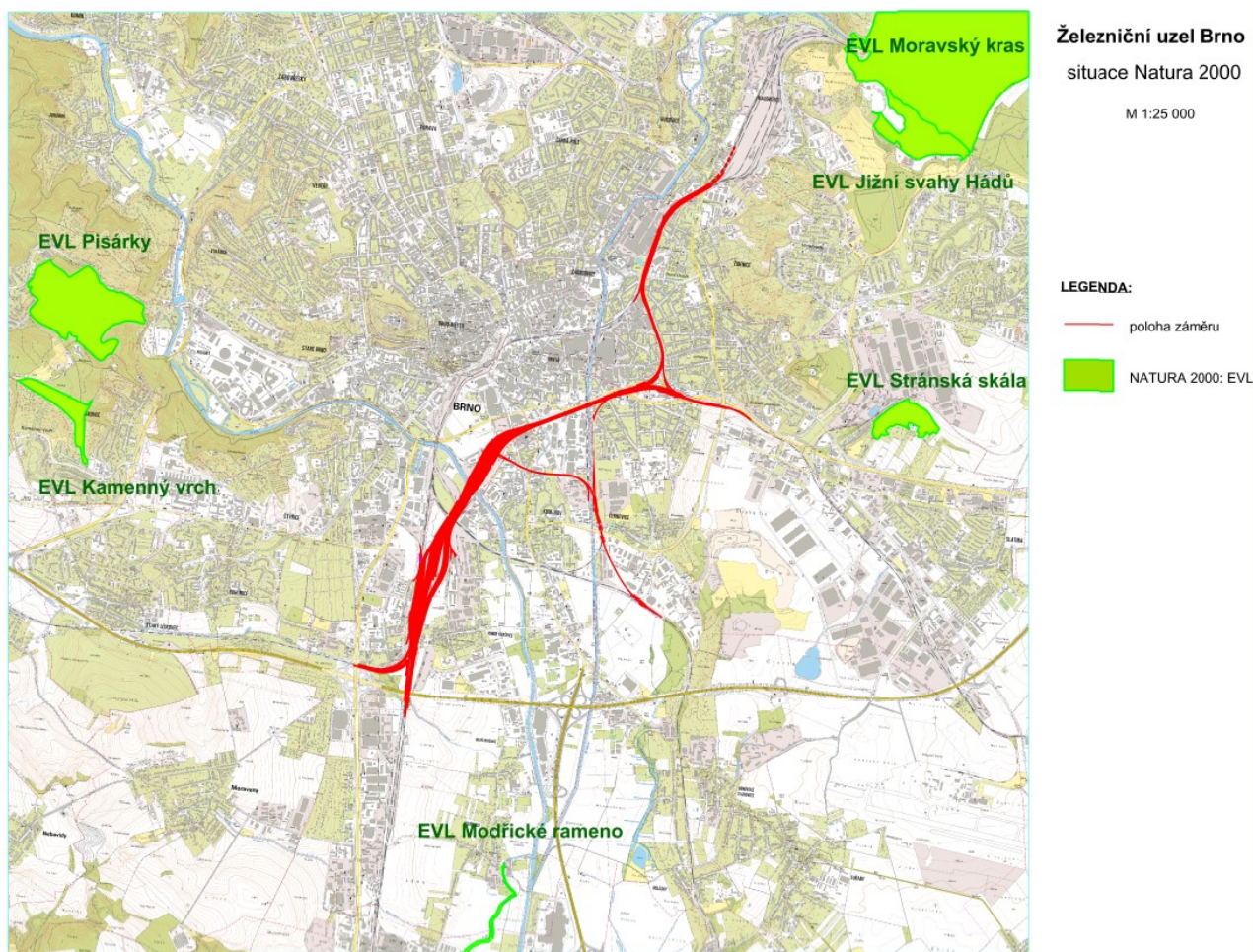
podle § 45 i odstavce 1 téhož zákona v tom smyslu, že hodnocený záměr

**n e m ů ž e m í t v ý z n a m n ý v l i v**

na příznivý stav předmětu ochrany nebo celistvost evropsky významných lokalit nebo ptačích oblastí soustavy NATURA 2000, nacházejících se **v působnosti Krajského úřadu Jihomoravského kraje** (dále jen: „KRÚ JMK“)

Výše uvedený závěr orgánu ochrany přírody vychází ze skutečnosti, že hodnocený záměr svou lokalizací mimo území prvků soustavy Natura 2000 a svou věcnou povahou nemá potenciál způsobit přímé, nepřímé či sekundární vlivy na jejich celistvost a předmět ochrany.

Předmětem záměru je rekonstrukce železniční tratě v Brně. Zejména se jedná o přesun osobního vlakového nádraží do polohy stávajícího tzv. dolního nádraží podél ulice Rosické v Brně. Trať přes stávající železniční stanici Brno hl. n. bude zrušena. Bude vybudována novostavba dvoukolejné trati podél letiště Brno – Tuřany, dále odstavná kolejíště a zařízení pro opravy a údržbu kolejových vozidel a další stavby, jejichž situace je patrná z přílohy č. 1 níže.



Z přiložené situace stavby na podkladě lokalit soustavy Natura 2000 vyplývá, že nejbližší se nacházejí následující Evropsky významné lokality:

- Jižní svahy Háďů – minimální vzdálenost od stavby 1,25 km
- Stránská skála – minimální vzdálenost od stavby 1,4 km
- Moravský kras – minimální vzdálenost od stavby 1,6 km
- Modřické rameno – minimální vzdálenost od stavby 1,9 km
- Pisárky – minimální vzdálenost od stavby 3,3 km
- Kamenný vrch – minimální vzdálenost od stavby 3,6 km

Je proto zřejmé, že stavba nebude v kolizi s lokalitami soustavy NATURA 2000 a nezpůsobí přímé, nepřímé či sekundární vlivy na jejich celistvost a předmět ochrany.

## II. Vyjádření z hlediska ostatních zájmů chráněných zákonem o ochraně přírody

Orgán ochrany přírody upozorňuje, že okrajová část záměru v úseku trati Brno – Sokolnice – Telnice protíná ve stávající trase malou část (cca 50 m) SZ cípu okraje ochranného pásma přírodní památky Ráječek a do vlastního území přírodní památky již nezasáhne. Případné střety je vhodné projednat v rámci předběžné konzultace s příslušným orgánem ochrany přírody a krajiny.

Toto odůvodněné stanovisko se vydává postupem podle části čtvrté zákona č. 500/2004 Sb., správní řád a nejedná se o rozhodnutí ve správním řízení. Tento správní akt nenahrazuje jiná správní opatření a rozhodnutí, která se k hodnocené aktivitě vydávají podle zvláštních právních předpisů.

Mgr. Petr Mach  
vedoucí oddělení ochrany přírody a krajiny

Na vědomí: KrÚ JMK, odbor životního prostředí, oddělení posuzování vlivů na životní prostředí